



上海珍岛致力于整合网络营销整体解决方案

# 后台系统说明书

[T-SITE 企业智能建站系统使用手册]

此手册适用于 T-SITE 企业智能建站系统后台的项目；此手册能让您更轻松的操作我们的企业智能建站系统；

上海珍岛

2012/12/19

让每一位客户成为珍岛的终身客户！ 客户服务热线： 400-886

## 目 录

一、	概要说明	3
二、	功能详细介绍	4
1.	系统信息:	4
2.	智能优化系统	5
2.1	搭建单页蜘蛛网；	5
2.2	搭建图片信息蜘蛛网、搭建信息蜘蛛网、搭建下载蜘蛛网，搭建标签蜘蛛网	5
2.3	单页蜘蛛网；	5
2.4	图片信息蜘蛛网；信息蜘蛛网；下载蜘蛛网；标签蜘蛛网；细则与发布单页操作， 此处不错详细描述；	6
3.	图片信息系统	6
3.1	图片信息系统；	6
3.2	图片信息分类系统；	8
4.	信息系统	9
4.1	信息系统；	9
4.2	信息分类系统；	11
5.	下载系统	13
5.1	下载系统；	13
5.2	下载分类系统；	14
6.	单一页面系统	15
6.1	单一页面系统；	15

6.2 单页分类系统；	16
7. 图片系统	17
8. 留言系统	19
9. 友情链接系统	20
10. 站点模块设置:	21
11. 会员系统	22
12. 订单系统	23
13. 邮件系统	25
14. 界面风格系统	26
15. 标签系统	27
16. 关键词词典	28
17. 搜索关键词系统	29
18. 数据库系统	30
19. 广告管理	31
20. 管理员系统	32
21. 角色系统	33
22. 权限系统	34
23. 错误日志系统	35
24. 操作日志系统	36
25. 系统设置	37
25.1 系统设置:	37

25.2 SMTP 设置:	38
25.3 水印设置:	38
25.4 客服设置:	39

## 上海珍岛 T-SITE 企业智能建站系统使用手册

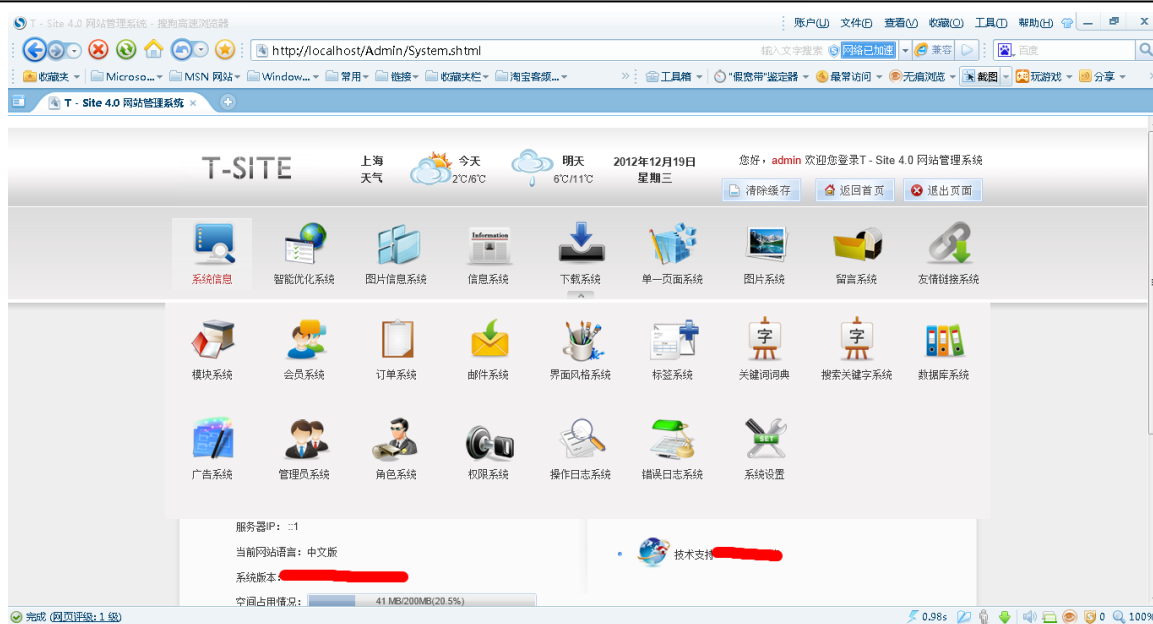
### 一、 概要说明



( 图 Login )

最新版的后台（版本：T-SITE 企业智能建站系统,如图 Login）包括系统信息、系统设置、智能优化系统、信息系统、图片信息系统、留言系统、下载系统、广告系统、单一页面系统、搜索关键词系统、会员系统、订单系统、友情链接系统、管理员系统、邮件系统、数据库系统等功能，注重客户体验度，使用方便简洁；后台的主要功能包括（如图：1-1）：

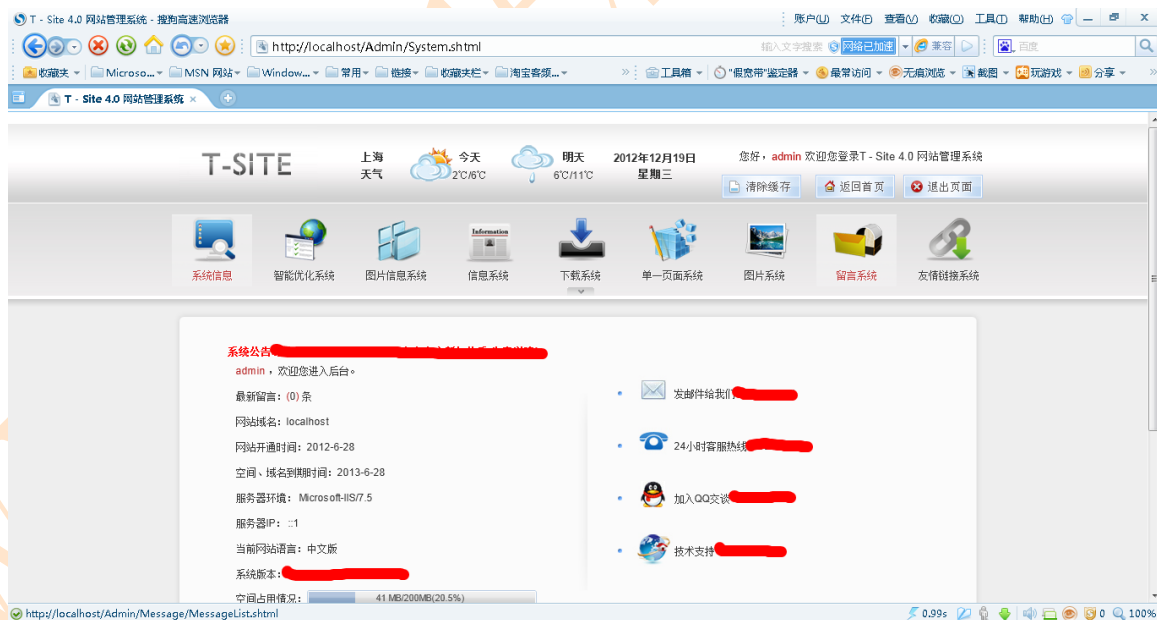




(图 1-1 系统功能示意图)

## 二、功能详细介绍

### 1. 系统信息:



(图 1-1 系统信息)

如图, 1 ;系统信息的主要功能是显示目前网站的基本信息和服务器信息 加

快捷导航；

## 2. 智能优化系统

主要用于发布搭建网站蜘蛛网；这其中的主要功能是搭建单页蜘蛛网，搭建图片信息蜘蛛网、搭建信息蜘蛛网、搭建下载蜘蛛网，搭建标签蜘蛛网，同时也包括更新信息，分类信息和站点地图内容；还有搭建的蜘蛛网。

### 2.1 搭建单页蜘蛛网；

主要用于对单页进行单个发布和全部发布；在待发布列表中点击则只生成选中项；点击【发布全部】则会对所有的页面进行生成；点击【更新全部】则会对所有的页面进行更新；



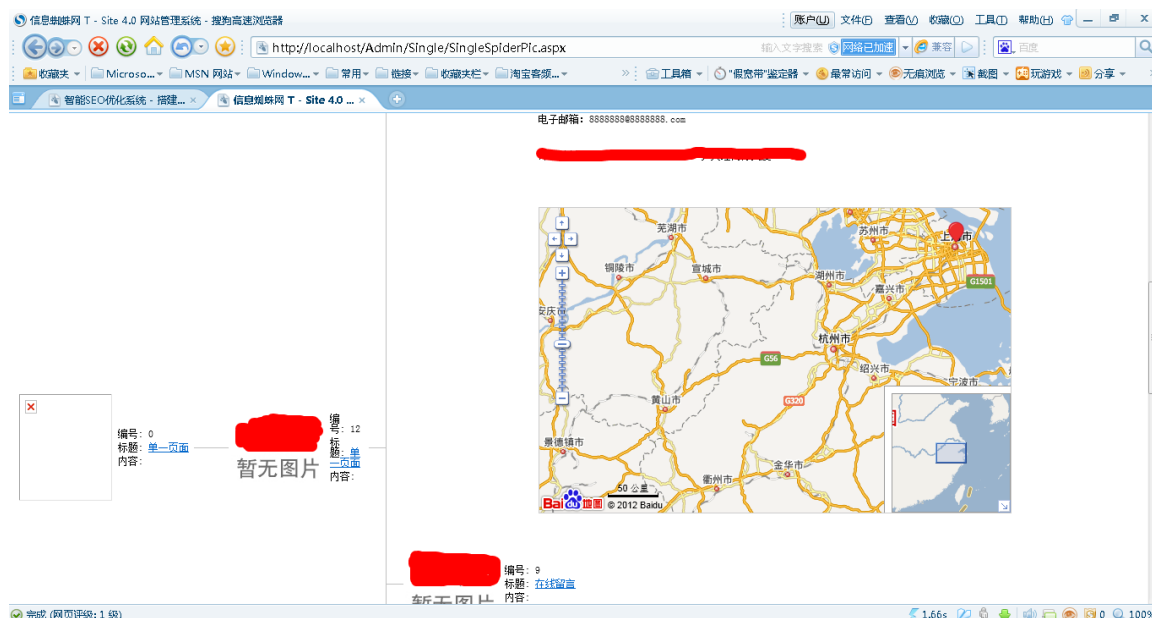
(图 2-1)

### 2.2 搭建图片信息蜘蛛网、搭建信息蜘蛛网、搭建下载蜘蛛网，搭建标签蜘蛛网

细则与搭建单页蜘蛛网操作，此处不做详细描述；

### 2.3 单页蜘蛛网；

单页蜘蛛网是把网站的所有单页信息以网状形式展示出来以更直观的形式了解您网站的单页信息；如图:



(图 2-2 单页蜘蛛网)

2.4 图片信息蜘蛛网；信息蜘蛛网；下载蜘蛛网；标签蜘蛛网；  
细则与发布单页操作，此处不错详细描述；

### 3. 图片信息系统

#### 3.1 图片信息系统；

图片信息系统主要是用户管理网站图片信息；在列表中显示整个项的操作，点击全选可以将列表中所有的数据选中，可以对其进行批量的删除操作，在列表中得选择下面点击之后此条数据选中，点击删除可以将选中后的数据删除；点击新增按钮则会跳转到图片信息的新增界面，可以添加新的图片信息；在列表后面可以对当前数据进行 “[编辑] [删除] ”；  
点击编辑后会跳转到编辑界面，可以对数据的内容进行修改；



(图 3-1)



(图 3-2)

这里需要注意的是图片信息列表的编辑页面，如图，3-2；这里要填写静态文件名；这里静态文件名每条信息都不能相同；若相同系统则会给出相应的提示；

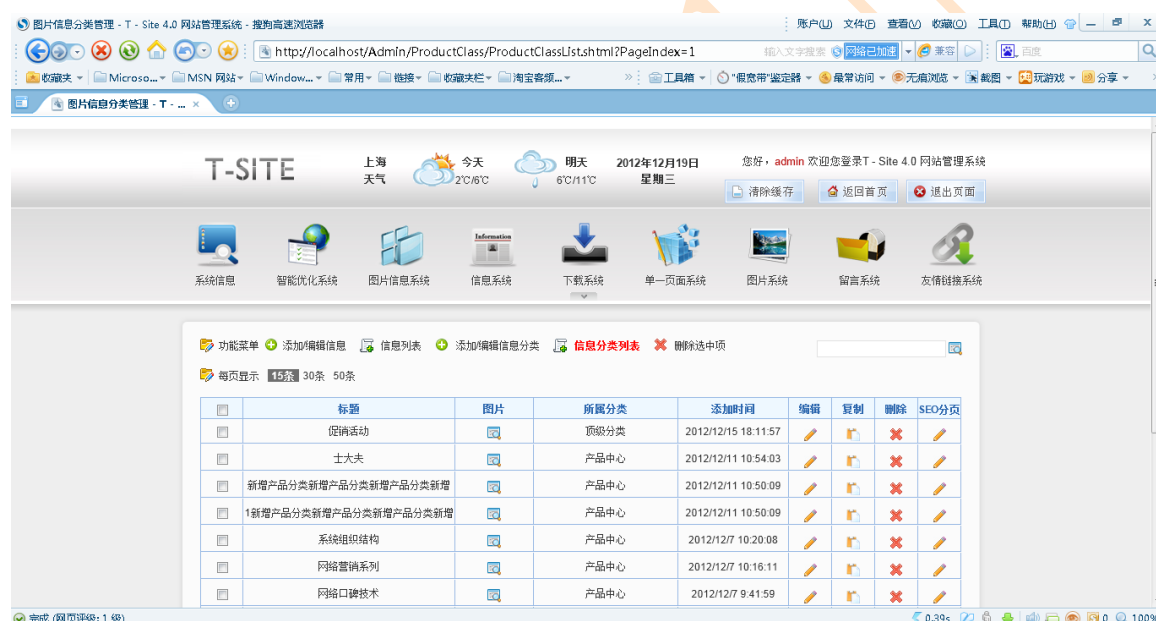
排序的主要是当信息过多，而前台会显示信息列表的时候用来排序，一

般情况下排序号码越大，图片信息列表中越靠前；

优化标题，优化关键字，优化描述，主要是优化时页面用来显示网站标题，代码中的关键字和描述的；

### 3.2 图片信息分类系统；

图片信息分类系统主要是用户管理网站图片信息分类；它的列表页功能与之前描述的图片信息几乎相同；不再赘述；



(图 3-3)



(图 3-4)

这里需要注意的是图片信息分类列表的编辑页面，如图，3-4；这里要填写列表模板和详细页的模板，以及静态文件夹的名称；一般情况下选择模板的时候模板会再初始化的时候选定；后面的新增可以根据测试数据的内容进行选择；这里静态文件夹每个类别都不能相同；若相同后台则会给出相应的提示；

排序的主要是当类别过多，而前台会显示图片信息类别列表的时候用来排序，一般情况下排序号码越大，类别在列表中越靠前；

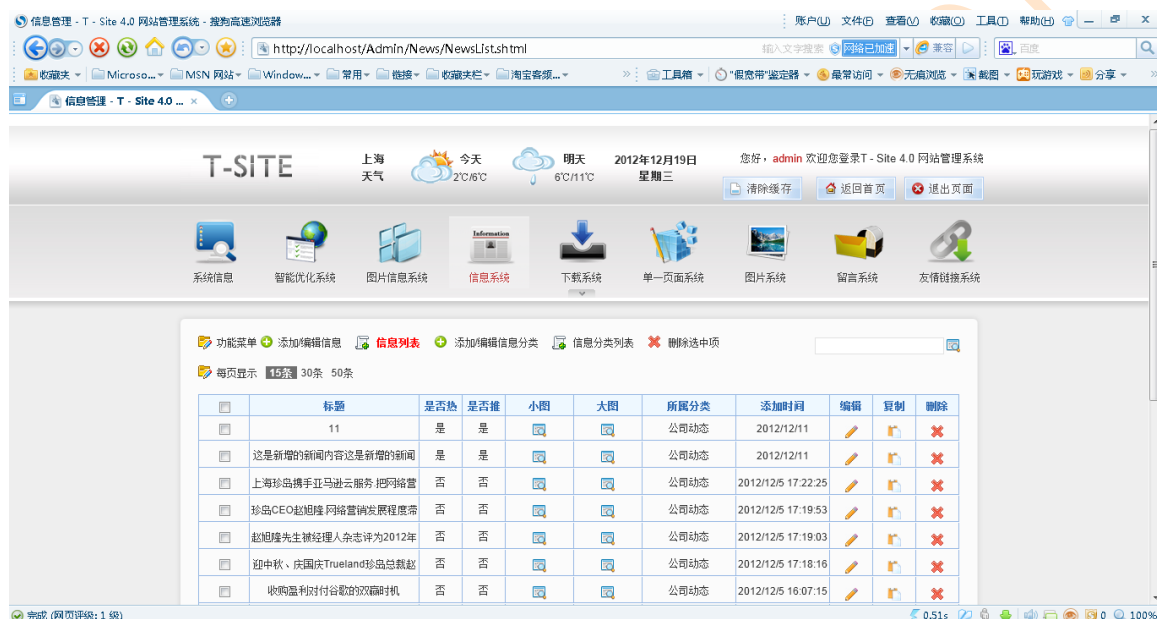
优化标题，优化关键字，优化描述，主要是优化时页面用来显示网站标题，代码中的关键字和描述的；

## 4. 信息系统

### 4.1 信息系统；

信息系统主要是用户管理网站信息；如图图 4-1 )(图 4-2 )，它的列表页功能与之前描述的站点模块几乎相同；不再赘述；这里要主要的是在

信息编辑的时候，需要选择大图和小图的内容；小图基本上是在列表的内容中显示，或者推荐信息的幻灯片中显示；大图则是在信息的详细页面进行显示；大小图的新增要点击上传图片按钮如图(图 4-3)用户在新增的时候需要注意这点；



(图 4-1)



(图 4-2)





(图 4-3)

这里需要注意的是信息列表的编辑页面，如图，4-2；这里要填写静态文件名；这里静态文件名每条信息都不能相同；若相同系统则会给出相应的提示；

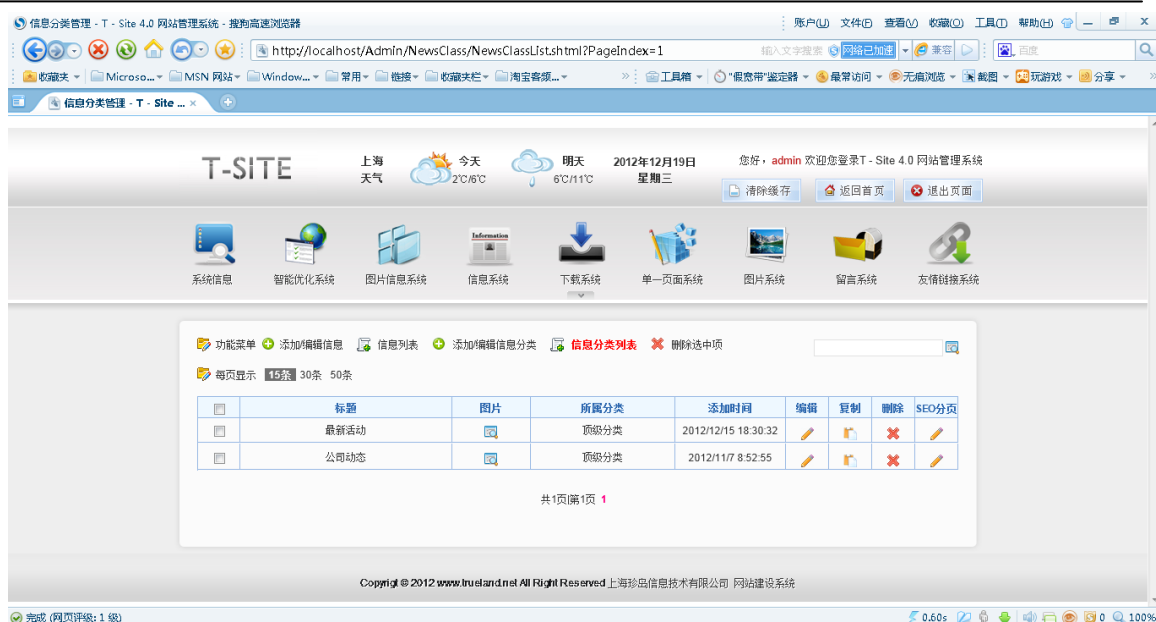
排序的主要是当信息过多，而前台会显示信息列表的时候用来排序，一般情况下排序号码越大，信息列表中越靠前；

优化标题，优化关键字，优化描述，主要是优化时页面用来显示网站标题，代码中的关键字和描述的；

## 4.2 信息分类系统；

信息分类系统主要是用户管理网站信息分类；如图(图 4-4)(图 4-5)，它的列表页功能与之前描述的信息几乎相同；不再赘述；





(图 4-4)



(图 4-5)

这里需要注意的是信息分类列表的编辑页面，如图，4-2；这里要填写列表模板和详细页的模板，以及静态文件夹的名称；一般情况下选择模板的时候模板会再初始化的时候选定；后面的新增可以根据测试数据的内容进行选择；这里静态文件夹每个类别都不能相同；若相同后台则会

给出相应的提示；

排序的主要是当类别过多,而前台会显示信息类别列表的时候用来排序,

一般情况下排序号码越大,类别在列表中越靠前;

优化标题,优化关键字,优化描述,主要是优化时页面用来显示网站标题,代码中的关键字和描述的;

## 5. 下载系统

### 5.1 下载系统;

下载系统主要是用户管理网站下载信息;它的列表页功能与之前描述的信息系统几乎相同;不再赘述;



(图 5-1)



(图 5-2)

## 5.2 下载分类系统；

下载分类系统主要是用户管理网站下载分类；它的列表页功能与之前描述的信息分类几乎相同；不再赘述；



(图 5-3)



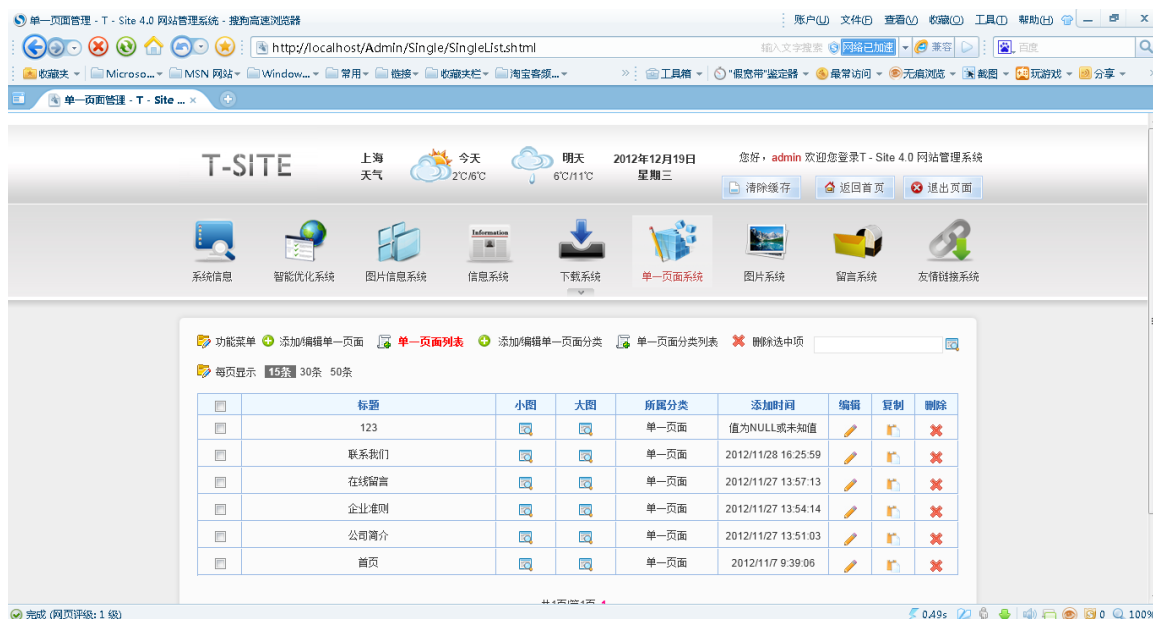
(图 5-4)

## 6. 单一页面系统

### 6.1 单一页面系统；

单一页面系统主要是用户管理网站单一页面信息；它的列表页功能与之前描述的信息系统几乎相同；不再赘述；

这些内容的样式是静态页面已经设计好的，建议用户在编辑和修改的时候只对需要的内容进行修改，不要整个的去内容，以免造成样式的混乱，影响整体的美观；如图（6-0）（6-1）



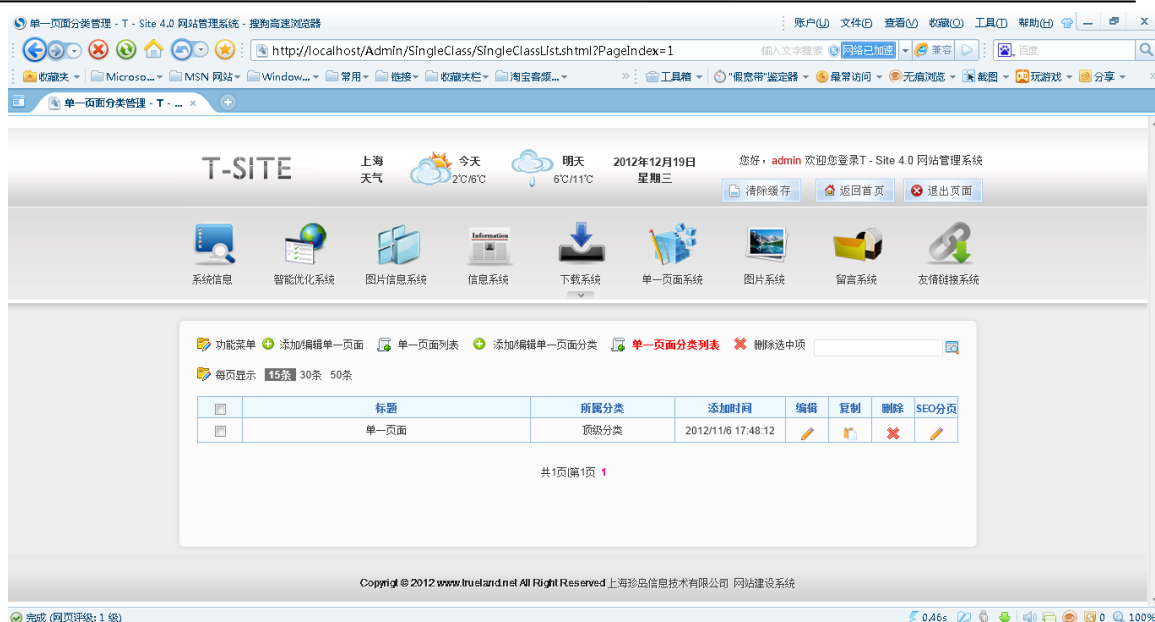
(图 6-0)



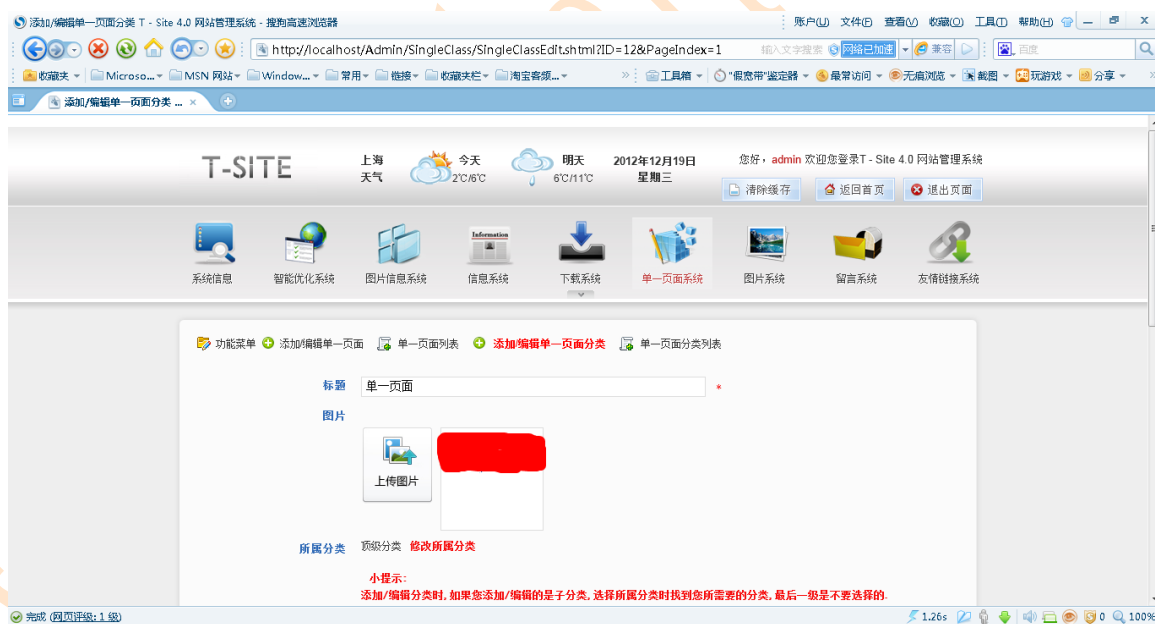
(图 6-1)

## 6.2 单页分类系统；

单页分类系统主要是用户管理网站单一页面分类；它的列表页功能与之前描述的信息分类几乎相同；不再赘述；如图 (6-2) (6-3)



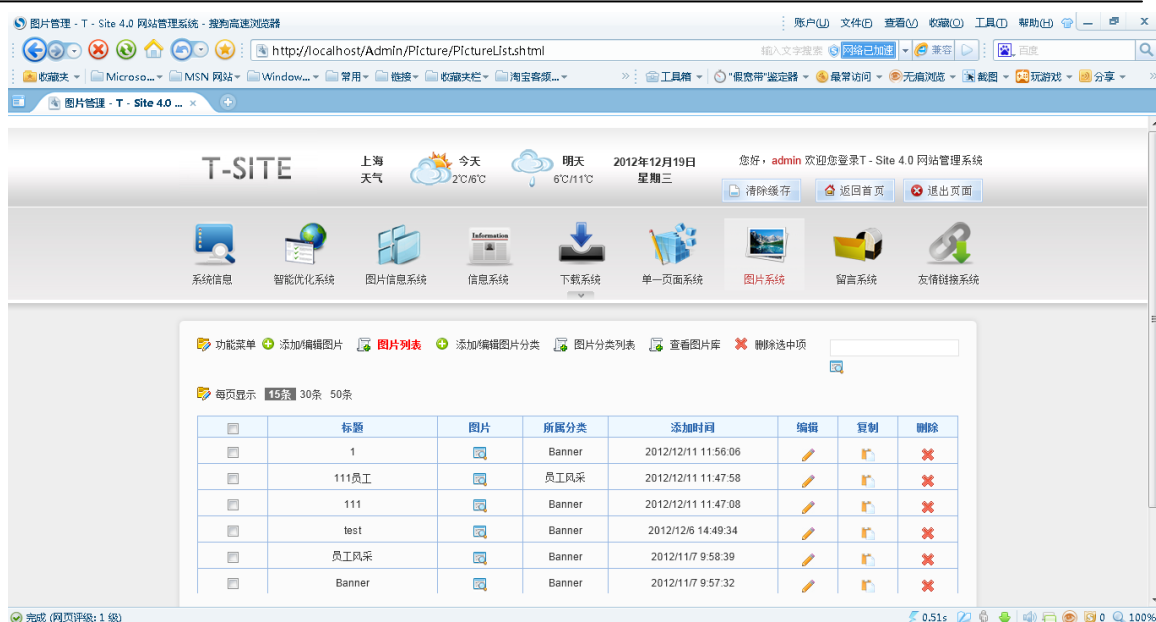
(图 6-2)



(图 6-3)

## 7. 图片系统

图片系统主要系统的图片资源进行管理,用户可以把网站可能用到的图片上传到图片系统进行统一分类管理,如果其他的系统需要图片资源可以从这里调用.

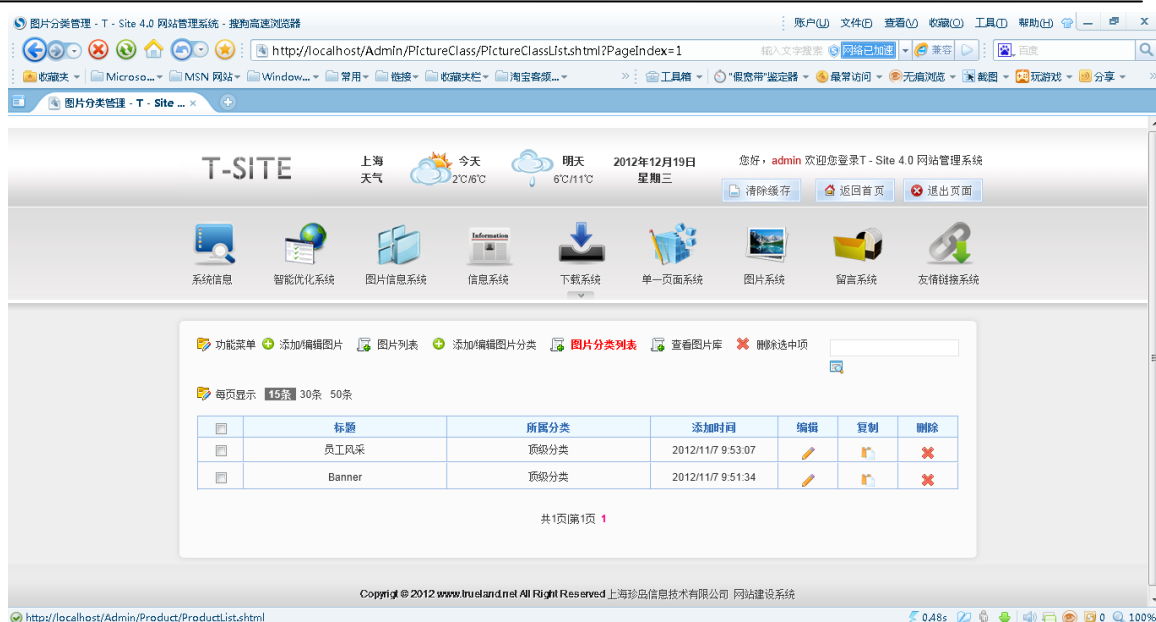


(图 7-1)



(图 7-2)





(图 7-3)



(图 7-4)

## 8. 留言系统

留言管理：是用来对前台客户留言进行管理；其中列表的内容与其他菜单的管理相同，管理员可以对留言进行查看如图（图 8-1）和删除，不能进行其他操作；（图 8-2）





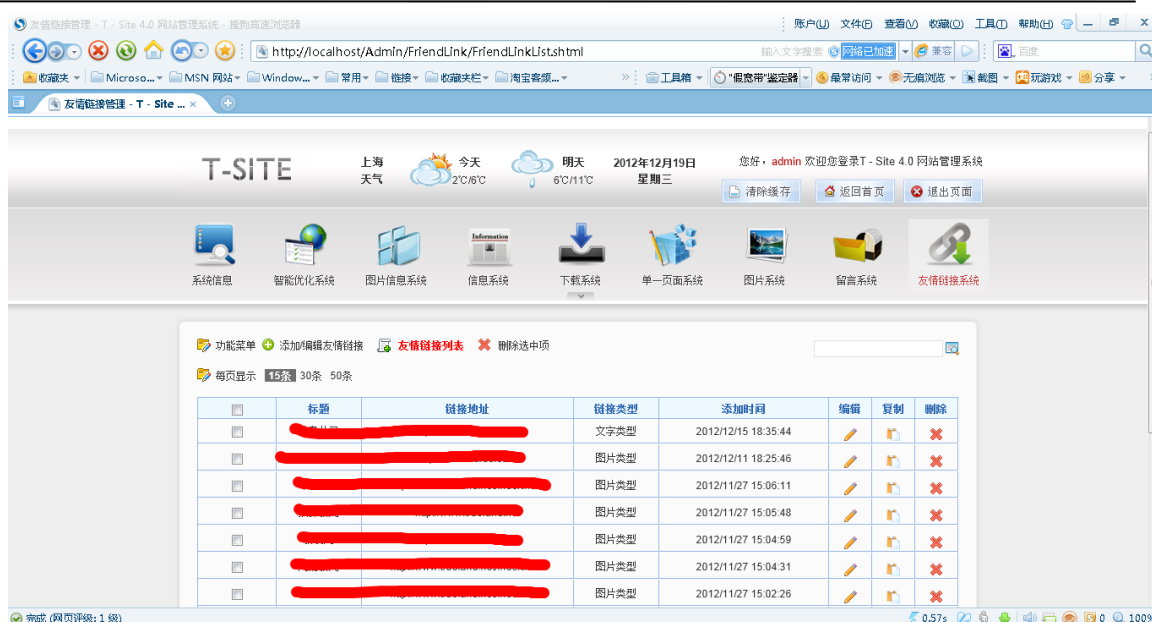
(图 8-1)



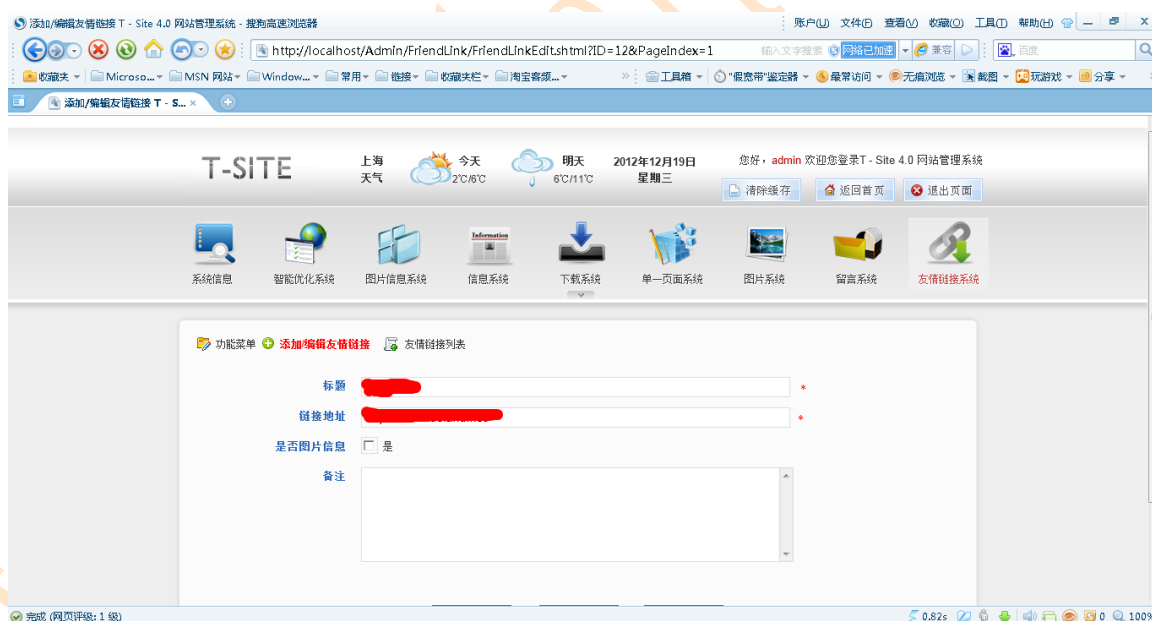
(图 8-2)

## 9. 友情链接系统

友情链接：主要用来管理网站中的友情链接，这里需要注意的是链接地址可以用图片链接，不过这个也仅限页面排版中有图片链接的网站；其中链接地址的格式要符合正常的链接地址的格式；(如图 9-1, 9-2)



(图 9-1)

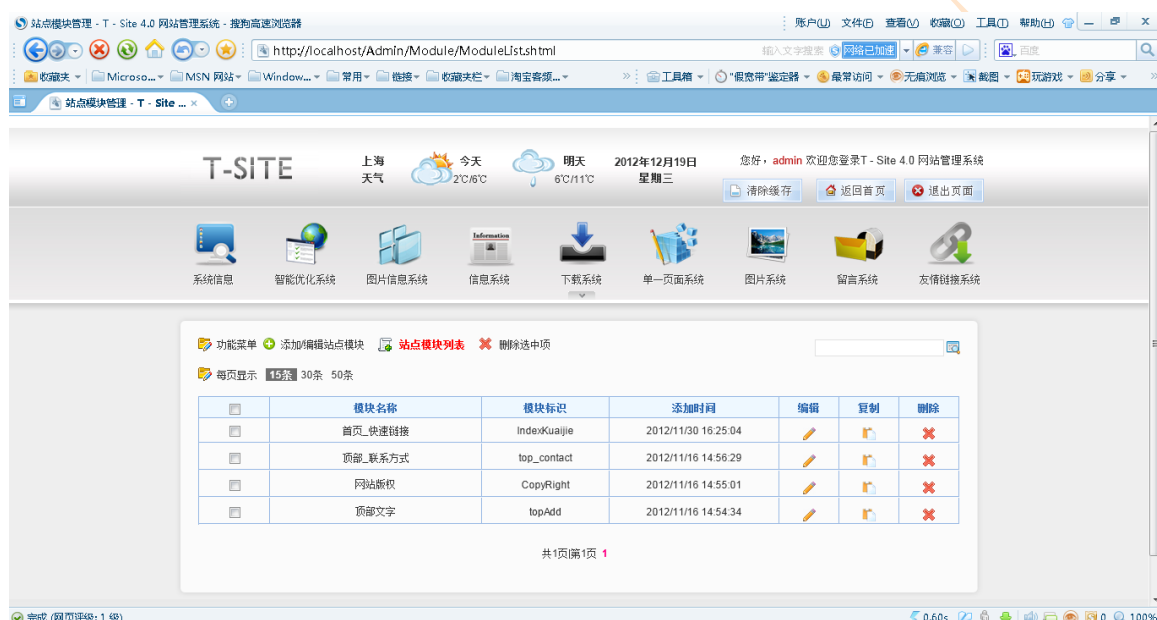


(图 9-2)

## 10. 站点模块设置:

此功能为对网站的现有的模块进行管理修改添加操作。在列表中显示整个项的操作，点击全选可以将列表中所有的数据选中，可以对其进行批量的删除操作，在列表中得选择下面点击之后此条数据选中，点击删除

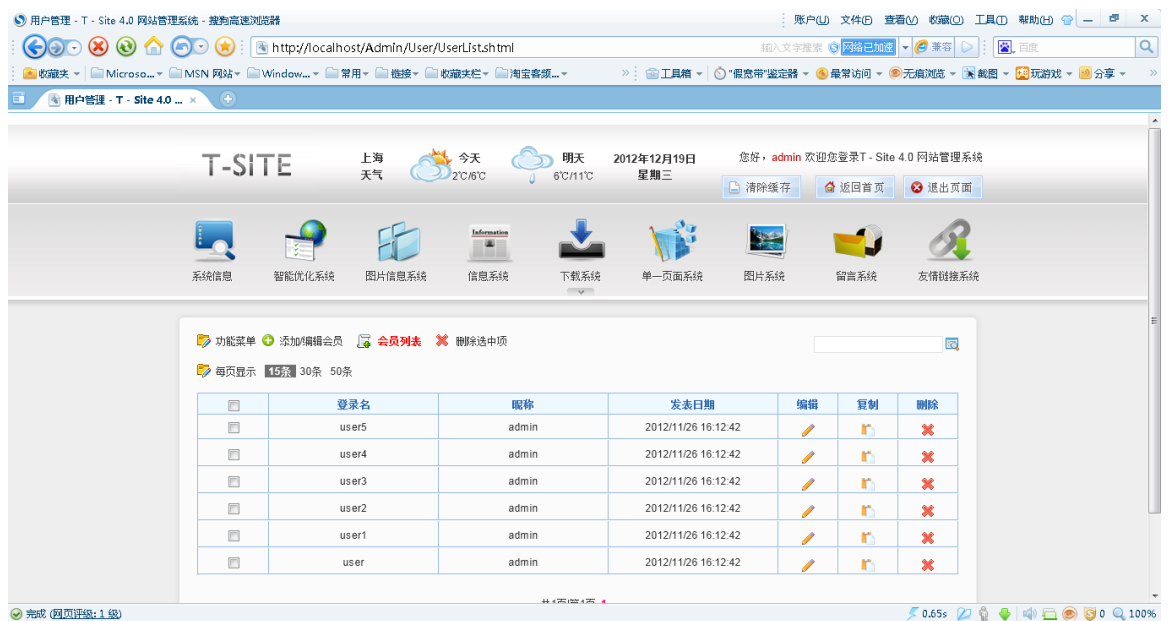
可以将选中后的数据删除；点击新增按钮则会跳转到模块管理的新增界面，可以添加新的模块；在列表后面可以对当前数据进行“[编辑] [删除]”；点击编辑后会跳转到编辑界面，可以对数据的内容进行修改；



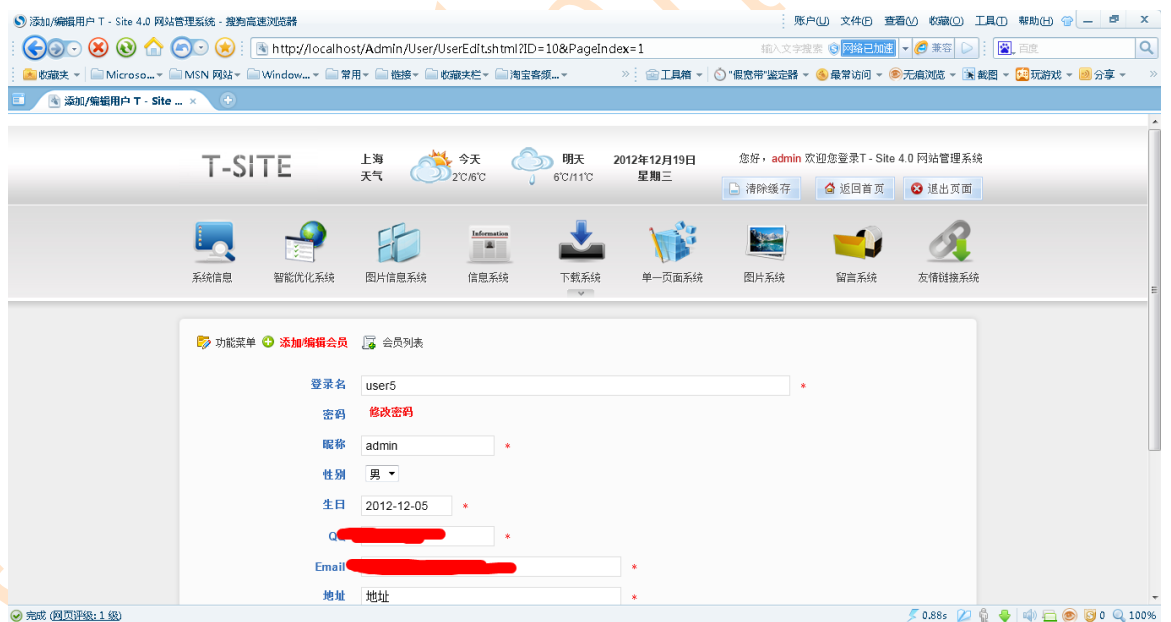
(图 10-3 模块设置)

## 11. 会员系统

此功能主要管理前台注册的网站会员对会员进行管理修改删除等等操作.如图 ( 11-1 ) ( 11-2 );



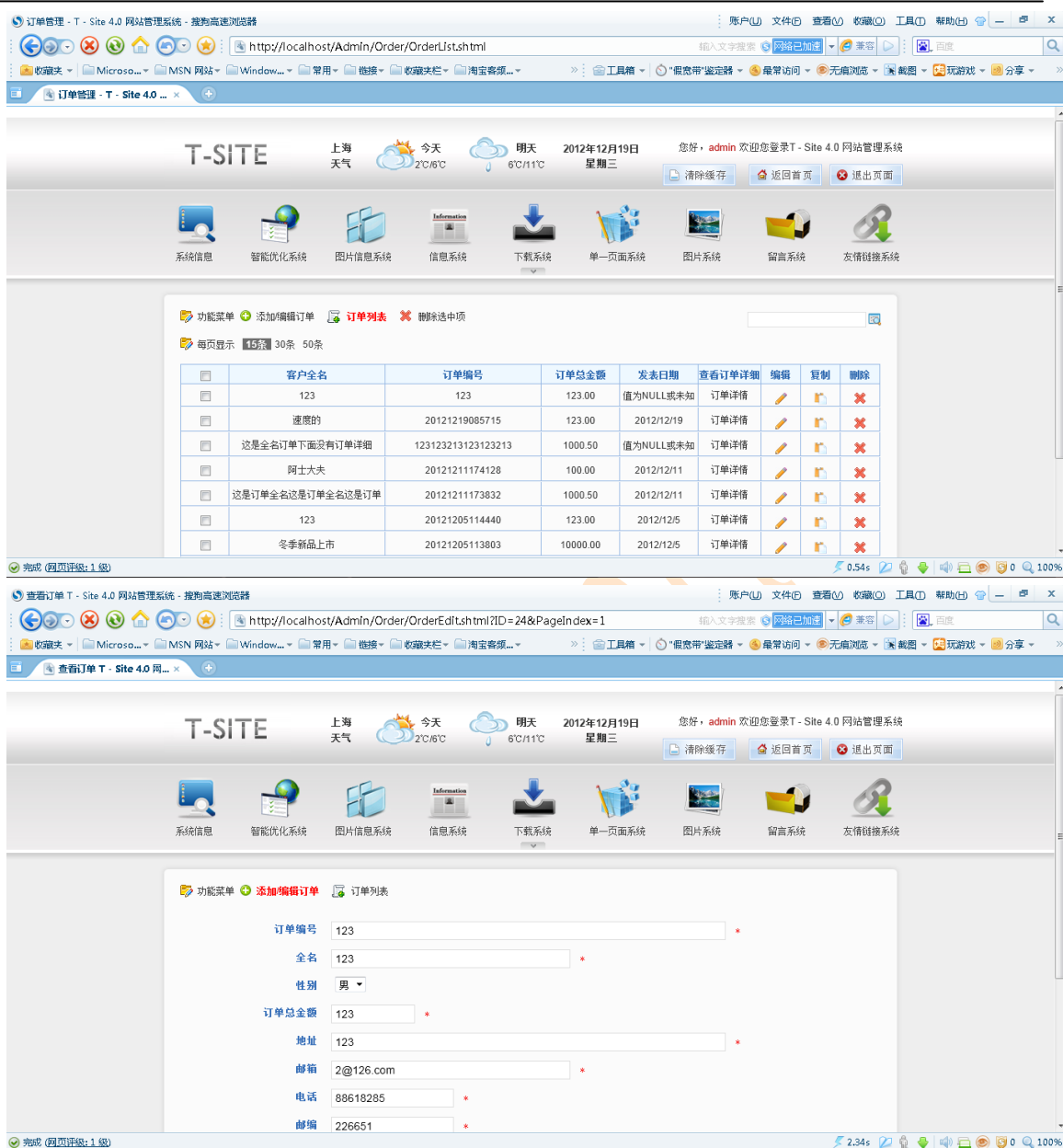
(图 11-1)



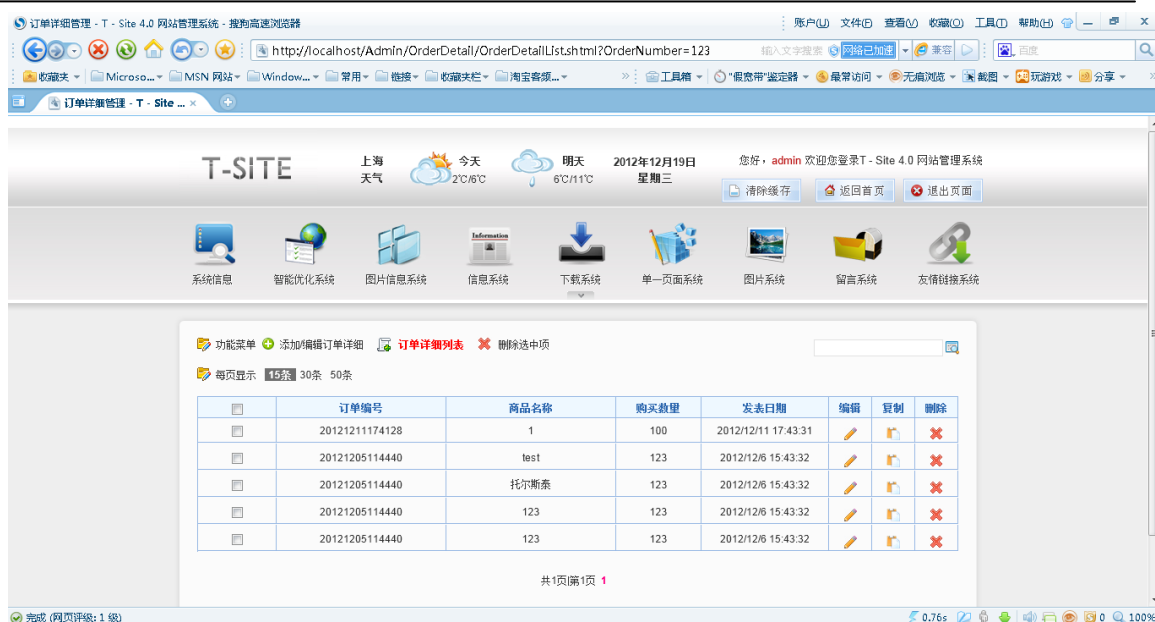
(图 11-2)

## 12. 订单系统

订单主要是客户在网站前台添加，管理在后台进行管理；可以根据订单号进行模糊搜索订单的内容；可以对订单进行查看，对作废或者无效的订单进行删除；如图 (12-1)(12-2)(12-3)；



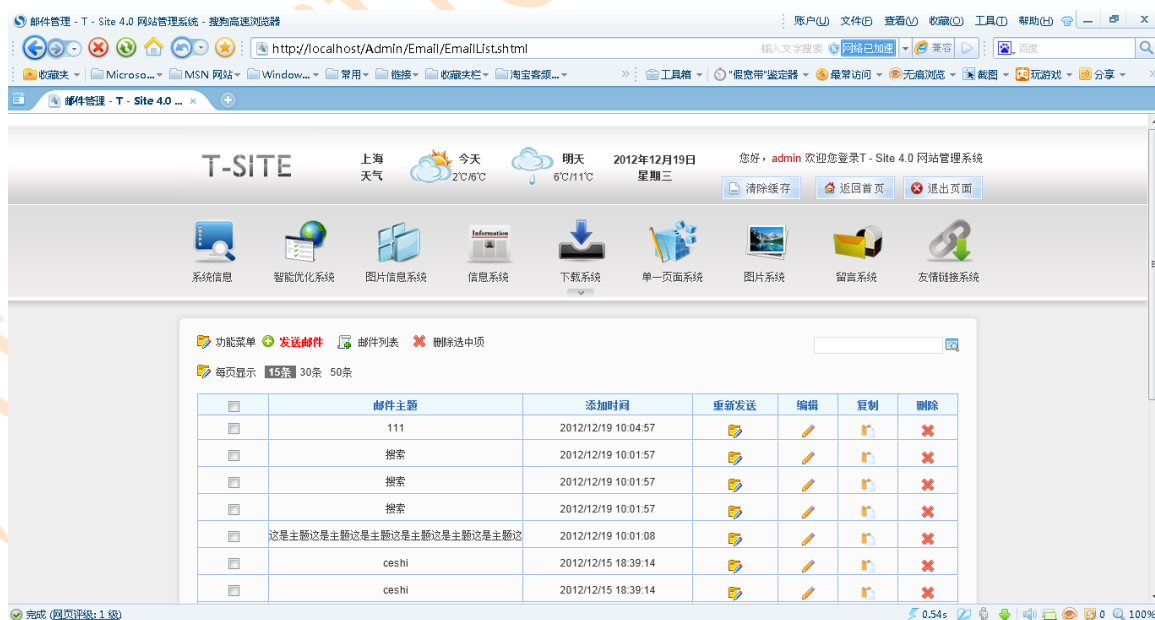
(图 12-1)



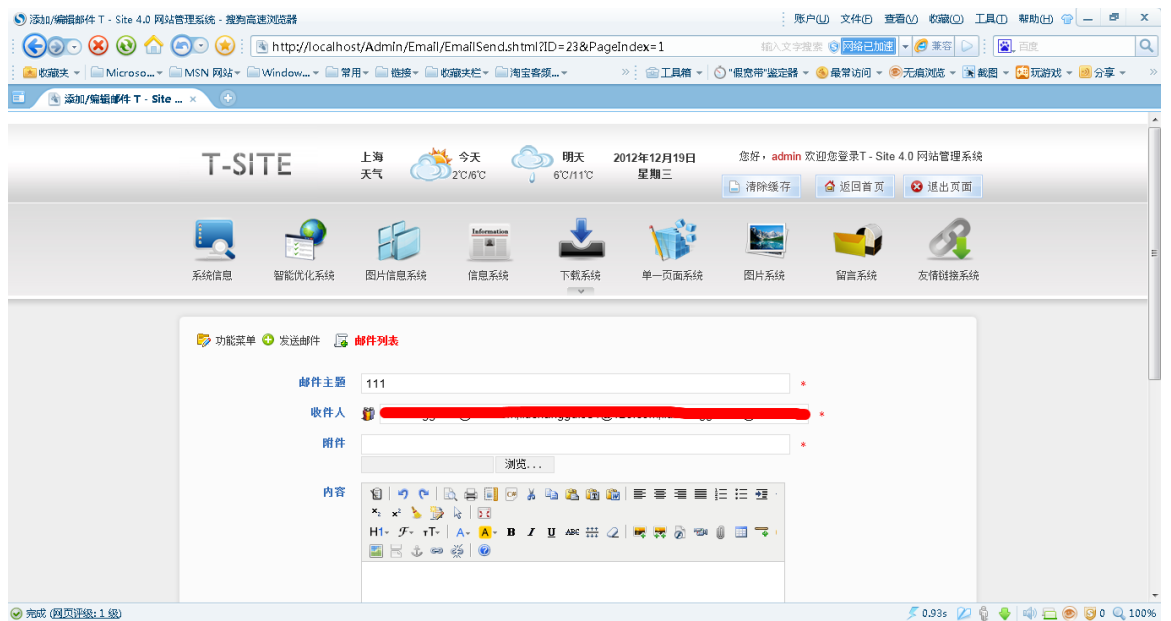
(图 12-2)

### 13. 邮件系统

邮件系统主要针对邮件服务,通过前面的 SMTP 设置可以群发邮件并且邮件可以添加附件.



(图 13-1)



(图 13-2)

## 14. 界面风格系统

界面风格系统主要是对于网站上的模板进行管理,可以进行模板的编辑,这样使网站的扩展性变得更高,有基础的用户可以对网站的内容进行扩展;



(图 14-1)

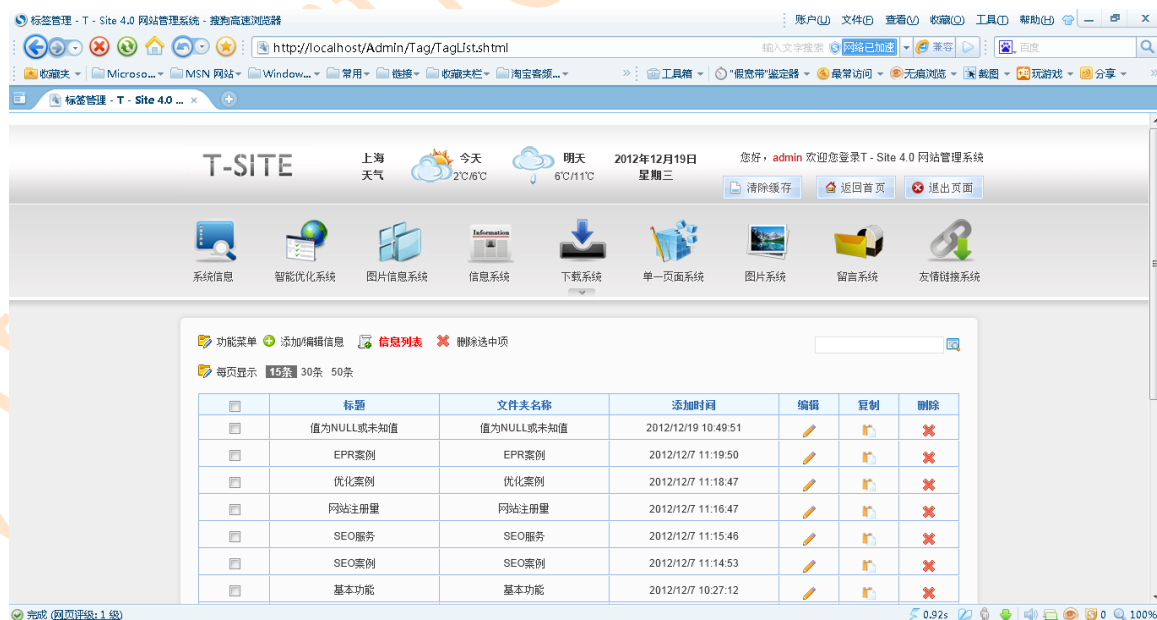




(图 14-2)

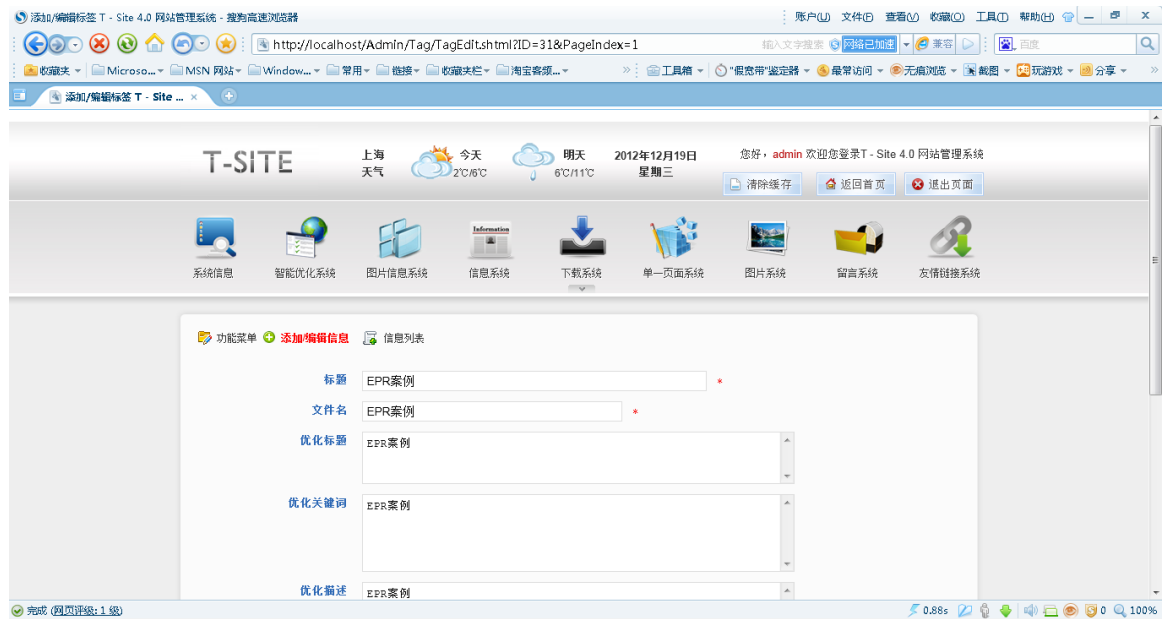
## 15. 标签系统

标签管理主要对新增信息图片信息下载的时候的标签进行管理；可以更有效的将系统中的信息串联起来



(图 15-1)

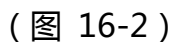
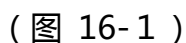




(图 15-2)

## 16. 关键词词典

关键词词典：主要是用来对新闻中关键的自己进行替换，如图，16\_2，编辑关键词的内容，其中包括关键词和替换的内容，以及替换的次数；在这个保存成功之后，生成新闻列表的时候，系统会对生成的新闻内容中包含此关键词的内容替换为替换内容，替换的次数就是系统中保存的替换次数；



此功能主要录入前台用户可能会经常搜索的关键词,如图(17-1)

( 17-2 );



(图 17-1)



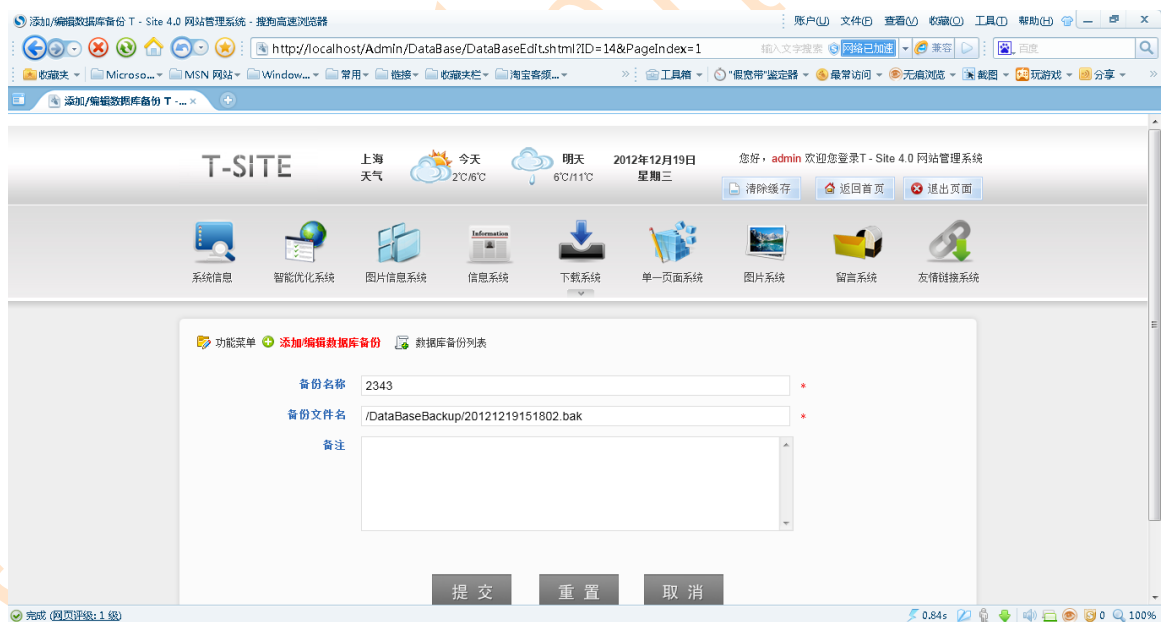
(图 17-2)

## 18. 数据库系统

数据库系统主要针对系统数据库的操作,可以对 S Q L 数据库进行在线数据库备份及下载该备份,还原数据库操作.



(图 18-1)



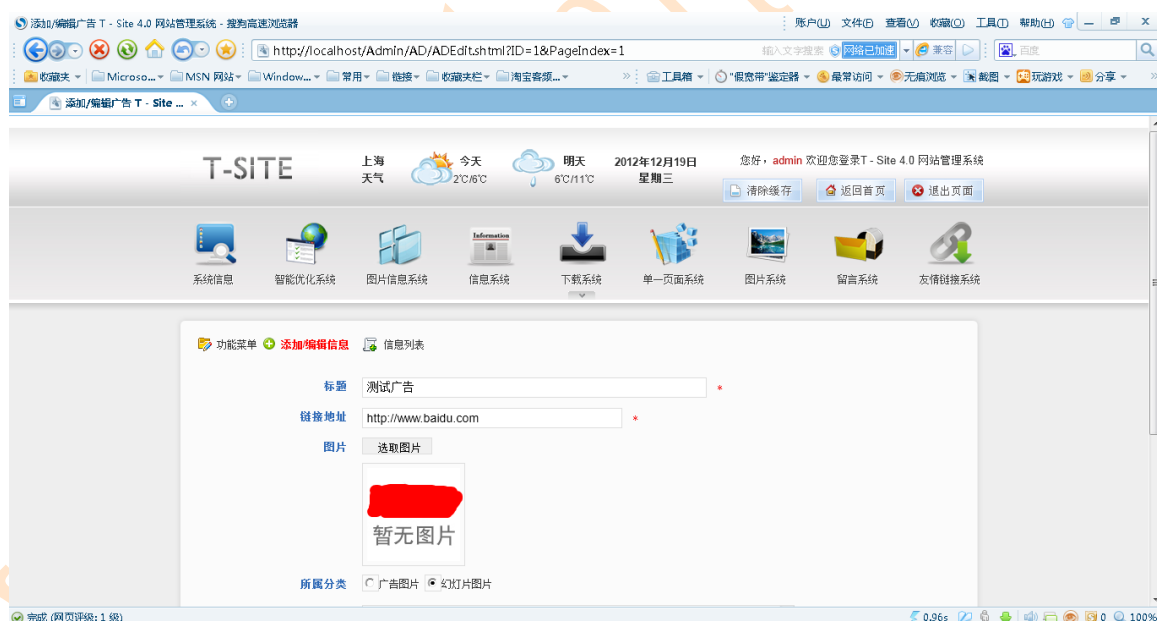
(图 18-2)

## 19. 广告管理

广告管理：主要对网站的广告进行管理。管理分成两种一种普通广告一种是幻灯片广告.如图:



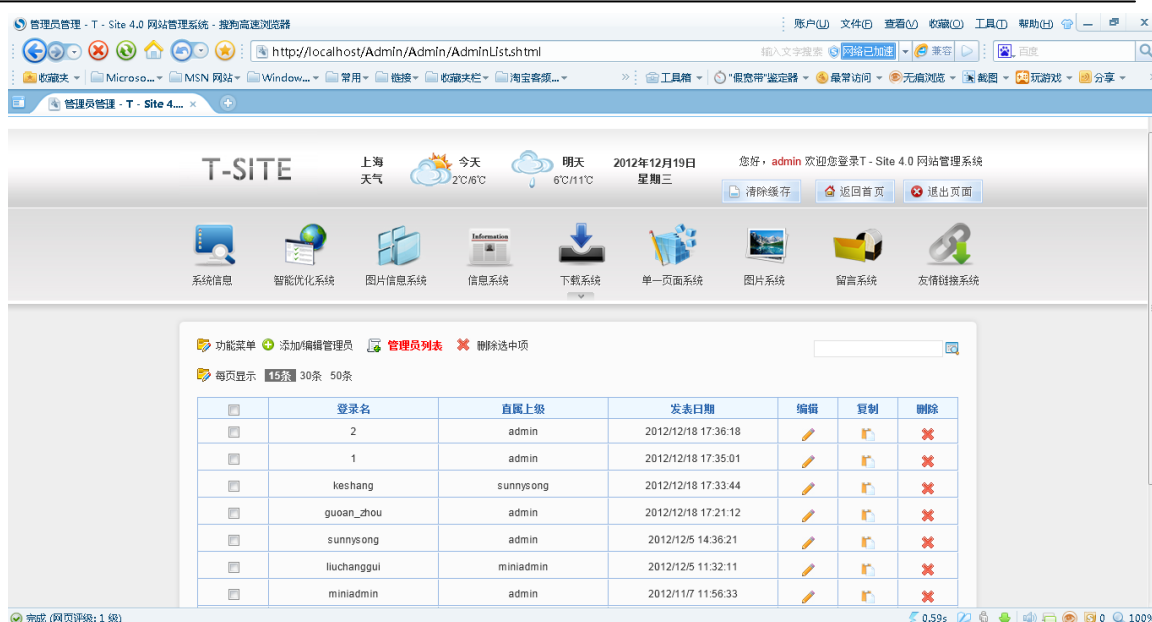
(图 19-0)



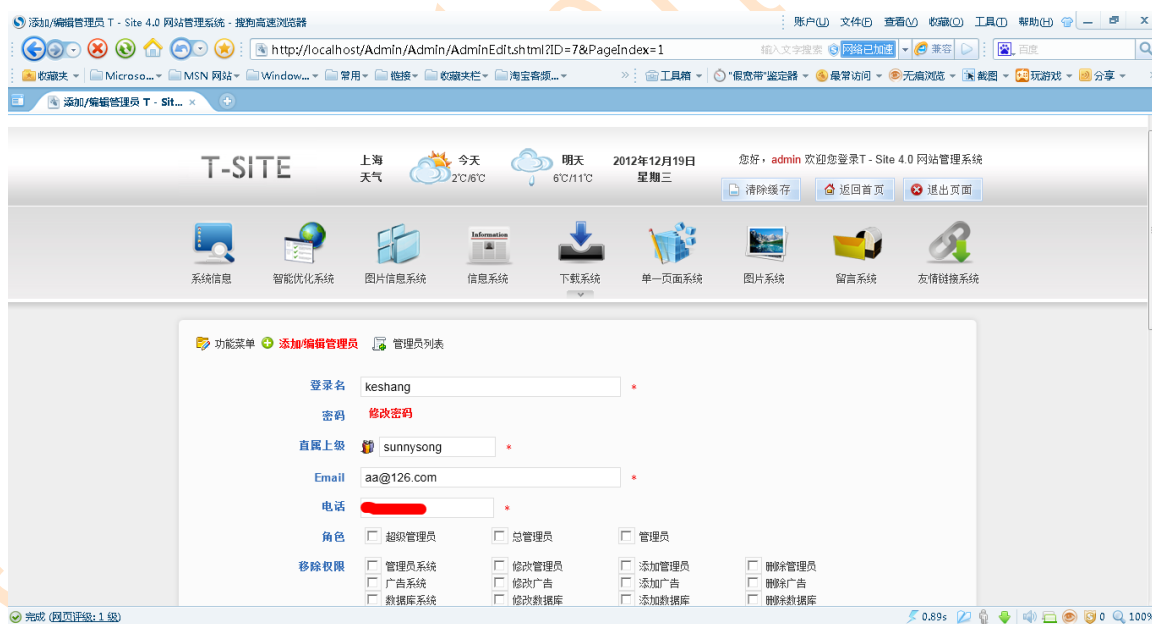
(图 19-1)

## 20. 管理员系统

管理员系统主要对管理员进行操作，可以对管理员进行密码修改，角色设置，权限移除，对管理员的操作只能针对下级管理及管理员本身。



(图 20-1)



(图 20-2)

## 21. 角色系统

角色设置中，除了对角色的增、删、改、查外还可以对角色的权限进行分配；如图：21-2



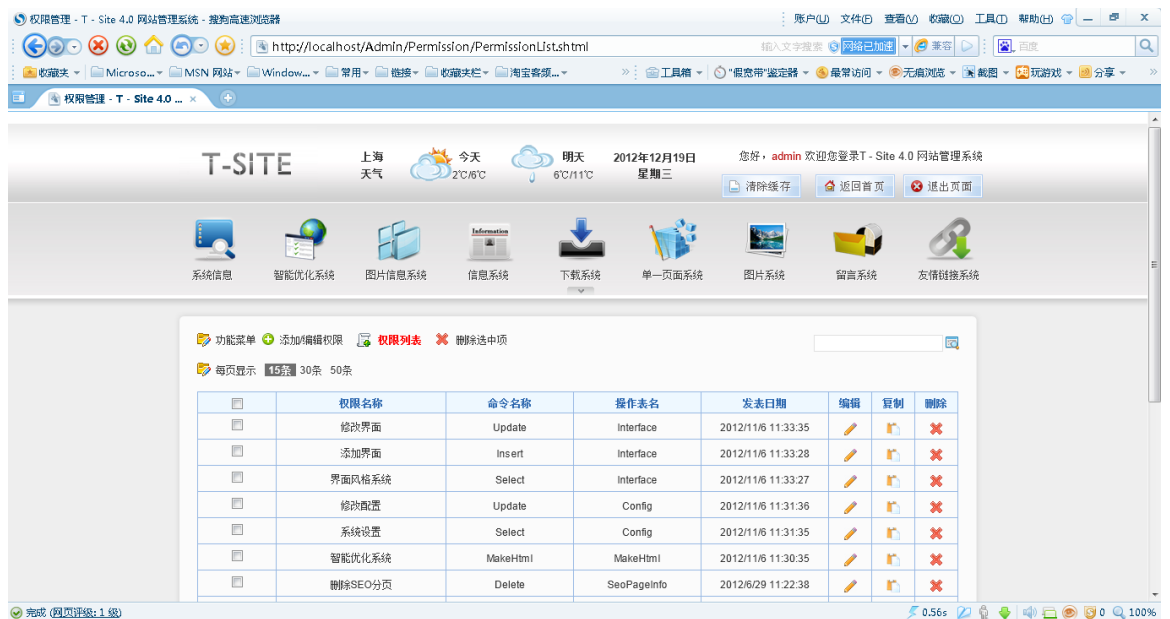
(图 21-1)



(图 21-2)

## 22. 权限系统

权限系统中，对权限的增、删、改、查操作。



(图 2 2 - 1)

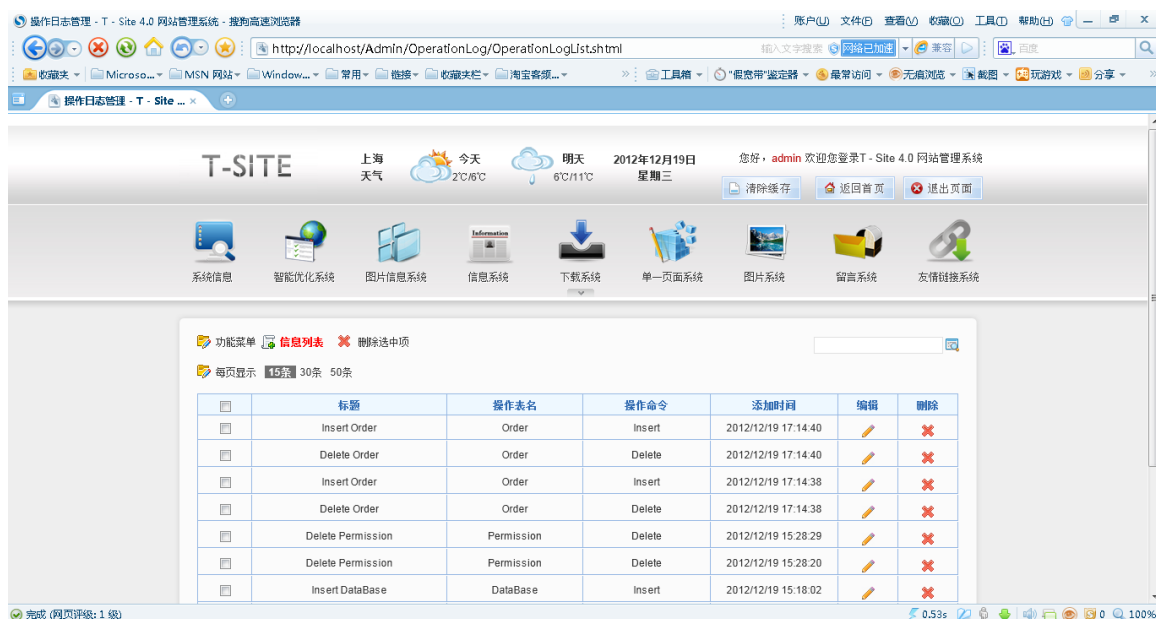


(图 2 2 - 2)

## 23. 错误日志系统

错误日志系统中，对网站产生的错误进行记录方便开发人员查看及修复。





(图 2 3-1)



(图 2 3-2)

## 24. 操作日志系统

操作日志系统中，记录所有对网站数据变动的操作可以有效的记录数据的变更最数据的操作错误也能方便有效的查询。



## 25. 系统设置

系统设置功能主要用于修改系统的配置；这其中的主要功能是系统设置、SMTP 设置、站点模块设置；

### 25.1 系统设置:

主要是用户网站系统的配置管理,可根据现有服务器的环境,合理设置网站系统的配置,已达到有效高效运行网站；



(图 2-1 系统设置)

## 25.2 SMTP 设置:

SMTP 设置可以对企业智能建站系统中的邮件发送系统进行配置,修改为客户的邮箱配置以达到发送邮件的目的;



(图 25-2 SMTP 设置)

## 25.3 水印设置:

水印设置可以对网站中上传的图片进行水印设置；



(图 25-3 水印设置)

## 25.4 客服设置:

客服设置可以对网站中客服进行设置；



(图 25-4 客服设置)